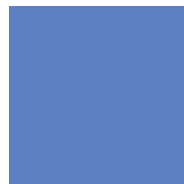
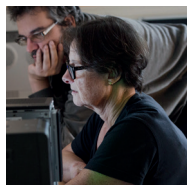
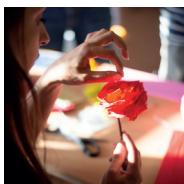




OBSERVATOIRE DES CENTRES SOCIAUX ET DES ESPACES DE VIE SOCIALE

MEURTHE-ET-MOSELLE



SOMMAIRE

ÉDITO	03
L'ANIMATION DE LA VIE SOCIALE : DE QUOI PARLONS-NOUS ?	04
PORTRAIT DES STRUCTURES	04
CARTOGRAPHIE DES CENTRES SOCIAUX ET DES ESPACES DE VIE SOCIALE	05
LA FAMILLE AU CŒUR DES PROJETS SOCIAUX	06
DES ACTIONS HORS LES MURS ET D'ALLER-VERS	07
BÉNÉVOLES, SALARIÉS ET PARTENAIRES	08
LES MOYENS FINANCIERS	09
LISTE DES STRUCTURES AVS SUR LE TERRITOIRE	10
FICHE NATIONALE	11

ÉDITO

L'Observatoire partagé entre le réseau des Caisses d'allocations familiales et des Fédérations de centres sociaux, témoigne **d'une volonté commune de diffuser le plus largement possible**, ce que sont et ce que font les structures d'animation de la vie sociale, afin de mettre en exergue leur intérêt et leur plus-value dans chacun des territoires où elles sont implantées.

L'Observatoire Senacs s'adresse aujourd'hui à 37 structures de l'AVS présentes sur le département de Meurthe-et-Moselle.

Acteurs essentiels du développement social local et des politiques notamment familiales, les centres sociaux et espaces de vie sociale œuvrent au quotidien à renforcer la cohésion sociale, à développer des services et des projets adaptés aux réalités et besoins des territoires.

Ils sont au contact direct de tous les habitants par leur accueil inconditionnel et convivial, dans et hors les murs de leurs structures. Comme le montre la brochure, ce sont tous les habitants des quartiers qui fréquentent les structures d'animation de la vie sociale, quels que soient leur âge ou situation familiale. **Ces structures sont également des lieux d'engagement bénévole et citoyen**, où les habitants peuvent s'exprimer et être acteurs pour y développer projets et compétences.

C'est certainement fort de ces résultats que nous observons un souhait de développement des structures d'animation de la vie sociale et accueillons avec une particulière satisfaction l'ouverture de deux nouveaux centres en 2022: la Renardière à Mont sur Meurthe et Arc en Ciel à Colombey les Belles.

Elie ALLOUCH

Directeur de la Caf de Meurthe-et-Moselle

Marie-Odile GERARDIN

Présidente du conseil d'administration de la Caf de Meurthe-et-Moselle

Annick GIRARD

Présidente de la Fédération des centres sociaux de Meurthe-et-Moselle

L'ANIMATION DE LA VIE SOCIALE : DE QUOI PARLONS-NOUS ?

L'**animation de la vie sociale** s'appuie sur des équipements de proximité, **les centres sociaux et les espaces de vie sociale**. Ils représentent des outils privilégiés pour faciliter l'intégration sociale des familles dans leur environnement. Ils contribuent également à la cohésion sociale sur les territoires.

Ces structures poursuivent les finalités suivantes: l'inclusion sociale et la socialisation des personnes, le développement des liens sociaux, la prise de responsabilités des usagers et le développement de la citoyenneté de proximité (CNAF COG 2018-2022).

Les centres sociaux se placent dans le mouvement de l'éducation populaire et se réfèrent à trois valeurs fondatrices : **la dignité humaine, la solidarité et la démocratie**.

Le centre social est un équipement de proximité ouvert à toute la population d'un territoire en veillant à la mixité sociale. Lieu de rencontres et d'échanges entre les générations, il favorise la démocratie de proximité. L'équipe d'animation est composée de professionnels et de bénévoles engagés dans les actions et la gouvernance du projet avec les partenaires du territoire.

Le projet social est la clé de voûte ; il répond aux **besoins repérés et exprimés** sur les territoires grâce à un diagnostic partagé.

Les espaces de vie sociale visent à maintenir la dynamique citoyenne, consolider la cohésion sociale, développer les solidarités entre les générations et permettre aux habitants de mieux vivre leur territoire.

L'agrément délivré par les Caf les engage à réinterroger régulièrement leur projet afin qu'ils soient toujours en adéquation avec les mutations des territoires et leurs dynamiques partenariales.

Dans un souci de cohérence, la politique d'animation de la vie sociale doit être abordée dans une vision globale et complémentaire du territoire départemental.

PORTRAIT DES STRUCTURES EN 2021

Quel que soit le mode de gestion, la structure conçoit son projet en concertation avec les partenaires et en impliquant les habitants.



CENTRES SOCIAUX

11

centres agréés
11 ont répondu
à l'enquête

MODE DE GESTION

- 5 gestion associative
- 1 gestion municipale
- 3 gestion CAF
- 2 délégation de gestion

ZONE D'INTERVENTION

- 10 à dominante **urbaine** dont
7 en quartier politique de la ville
- 1 en milieu **rural**

ESPACES DE VIE SOCIALE

22

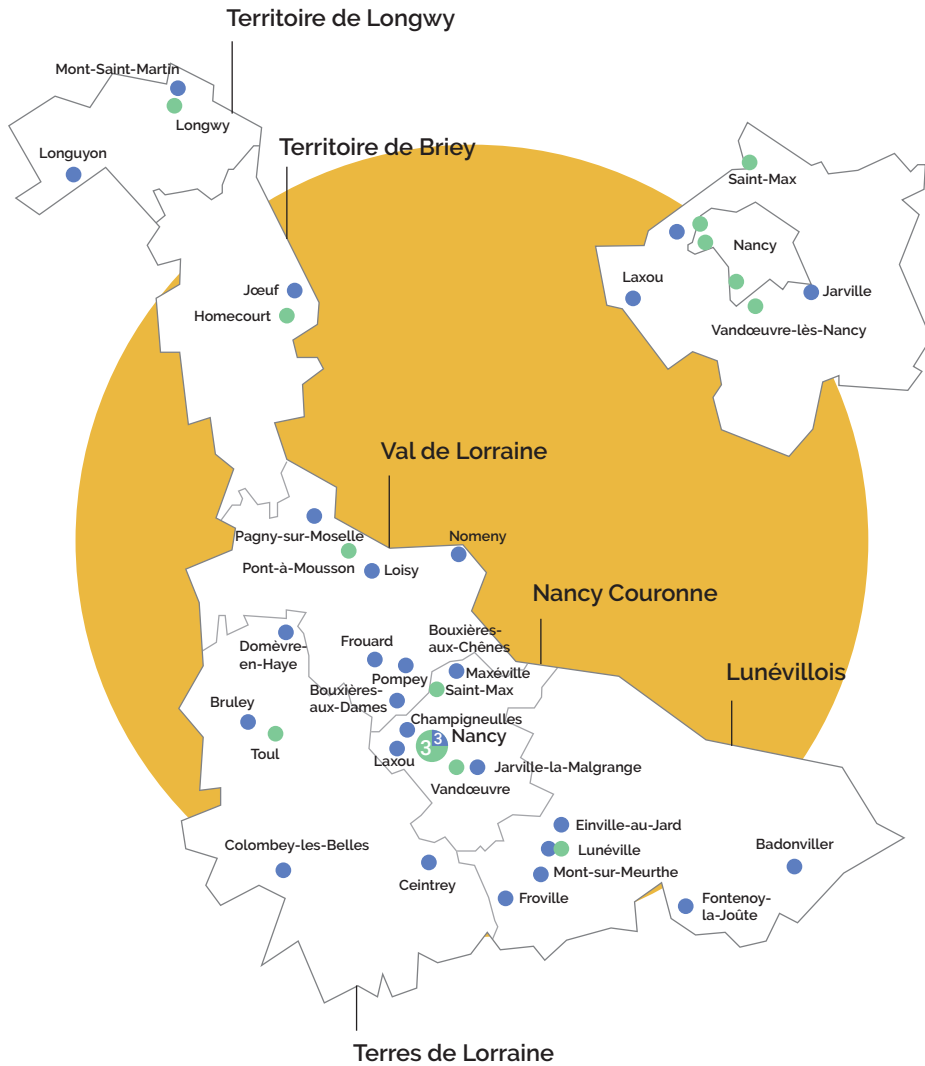
EVS agréés
17 ont répondu
à l'enquête

ZONE D'INTERVENTION

- 9 en zone à dominante **urbaine**
dont 6 en quartier politique de la ville
- 13 en zone à dominante **rurale**
dont 2 en zone de revitalisation
rurale

CARTOGRAPHIE DES CENTRES SOCIAUX ET DES ESPACES DE VIE SOCIALE

2022



11

CENTRES SOCIAUX

26

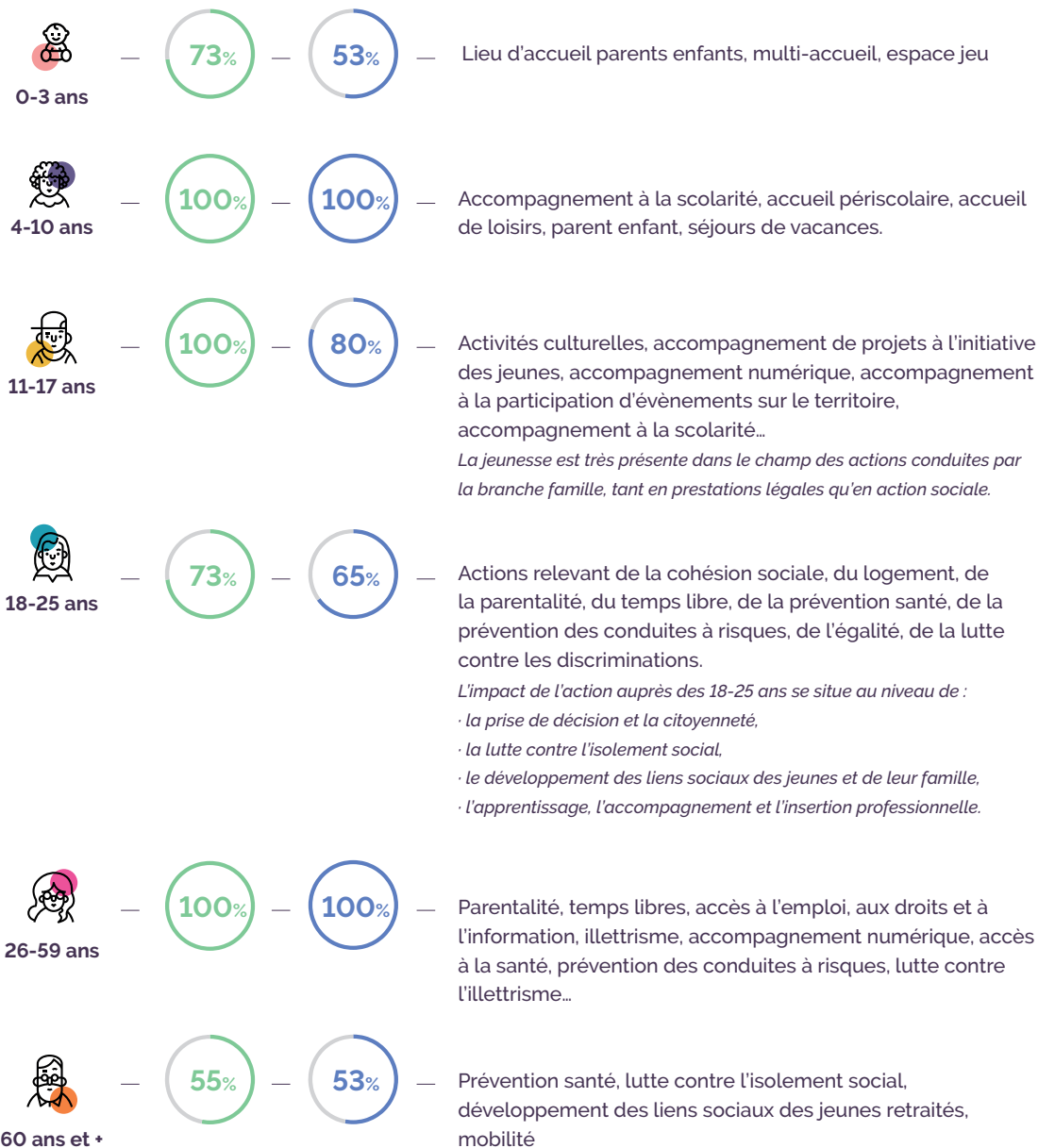
EVS

LA FAMILLE AU CŒUR DES PROJETS SOCIAUX

Public touché par tranche d'âge et types d'actions

CENTRES SOCIAUX

EVS



DES ACTIONS HORS LES MURS ET D'ALLER-VERS

91%

des centres sociaux proposent des **ACTIONS HORS LES MURS** dans l'espace public ou chez des partenaires.



217 FAMILLES
en moyenne



690 PERSONNES
ont franchi les portes
du centre social suite
à ces actions.

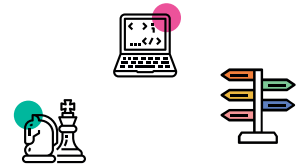


32 HEURES
en moyenne
(pour les 11 centres sociaux)

76%

des EVS proposent
des **ACTIONS HORS
LES MURS**

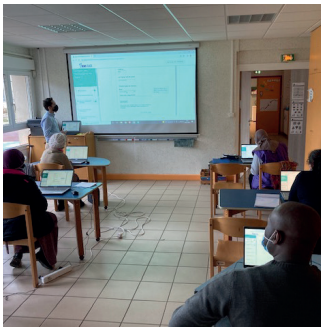
32 HEURES
en moyenne
(pour les 17 EVS)



EVS MJC COLETTE GOEURIOT DE JOEUF

Depuis 2021, l'EVS de la MJC coordonne le Festival des Solidarités. Il réunit une quinzaine d'associations locales et les quatre villes partenaires. L'EVS a mis en place une zone de gratuité spéciale « jouets » avec en ouverture une danse ayant pour but de sensibiliser aux violences faites aux femmes.

Des points de collecte alimentaire et d'hygiène ont été installés à l'intention des Restos du Cœur. Le Festival s'est terminé par une soirée festive au cinéma (géré par la MJC) avec projection gratuite d'un film et une animation musicale ; les enfants avec le « Point Femmes » avaient préparé l'apéritif.



LUTTER CONTRE LA FRACTURE NUMÉRIQUE

Le conseiller numérique informe, conseille et accompagne les adhérents du centre social dans la prise en main et l'utilisation des outils numériques comme le smartphone, la tablette ou l'ordinateur. Il intervient en ateliers collectifs ainsi qu'en entretiens individuels, pour répondre à des questions d'ordre personnel notamment en lien avec les démarches administratives en ligne. Le conseiller numérique a suscité la mobilisation des participants sur une démarche d'apprentissage constante, leur permettant de se familiariser avec les sites de services publics, de comprendre la logique et les différentes étapes d'une démarche en ligne, visant ainsi l'autonomie.

BÉNÉVOLES, SALARIÉS ET PARTENAIRES

Les structures de l'AVS s'appuient sur la complémentarité entre salariés et bénévoles qui travaillent ensemble à l'élaboration et la mise en œuvre du projet social. Elles s'inscrivent également dans le maillage du partenariat local, au-delà des partenaires institutionnels et financiers.

DES BÉNÉVOLES ENGAGÉS (pour les 28 structures répondantes)



316 bénévoles investis dans les **INSTANCES DE GOUVERNANCE ET DE PILOTAGE**

9 146 HEURES réalisées, **5,7** ETP

34 NOUVEAUX bénévoles en 2021

1050 bénévoles engagés dans la **MISE EN ŒUVRE DES ACTIVITÉS**

40 228 HEURES réalisées, **25,1** ETP

44 BÉNÉVOLES FORMÉS au sein des centres sociaux

DES ÉQUIPES PROFESSIONNELLES

CENTRES SOCIAUX

504 SALARIÉS et **74** STAGIAIRES tous contrats confondus.

Soit **252** ETP pour une moyenne de **19,5** ETP par centre

91% des structures engagées pour une **FORMATION NON QUALIFIANTE** de salariés

27% des structures engagées dans l'accompagnement de salariés en **FORMATION QUALIFIANTE**



ESPACES DE VIE SOCIALE

131 SALARIÉS et **23** STAGIAIRES

soit un total de **78** ETP, pour une moyenne de **4,6** ETP par structure.

DES PARTENAIRES INDISPENSABLES



La Caf, les collectivités locales, le Département et l'État sont les partenaires institutionnels de l'AVS. Les structures développent également leurs projets avec les acteurs associatifs, l'Éducation Nationale, les CCAS, les Maisons départementales des solidarités... afin de mutualiser des moyens humains et matériels, de fédérer les habitants et de partager des projets répondant aux attentes de la population.

CENTRES SOCIAUX

64% des **PARTENARIATS** sont formalisés et **27%** non formalisés,

122 ASSOCIATIONS accueillies

8 centres sociaux et **7** EVS sont impliqués dans les **INSTANCES DE DÉMOCRATIE PARTICIPATIVE**

100% des centres sociaux sont impliqués auprès des **ACTEURS ÉDUCATIFS LOCAUX**.

PRINCIPAUX PARTENARIATS DES CENTRES SOCIAUX

64% Acteurs associatifs

73% Acteurs privés

91% Commune

73% Collectivités locales

91% Éducation Nationale

100% Conseil Départemental

64% Conseil Régional

100% CAF

100% État

82% MSA, Carsat, ARS...

LES MOYENS FINANCIERS

BUDGET DES STRUCTURES

Les budgets varient en fonction des territoires, des projets, des services proposés et des soutiens financiers.

CENTRES SOCIAUX



9 767 646 €
de BUDGET
cumulé total
(11 structures)



Budget moyen : **887 968 €**
Budget mini : **352 224 €**
Budget maxi : **2 508 006 €**



La **MASSE SALARIALE**
représente
64% du budget.

ESPACES DE VIE SOCIALE



2 134 511 €
de BUDGET
cumulé total
(17 structures)



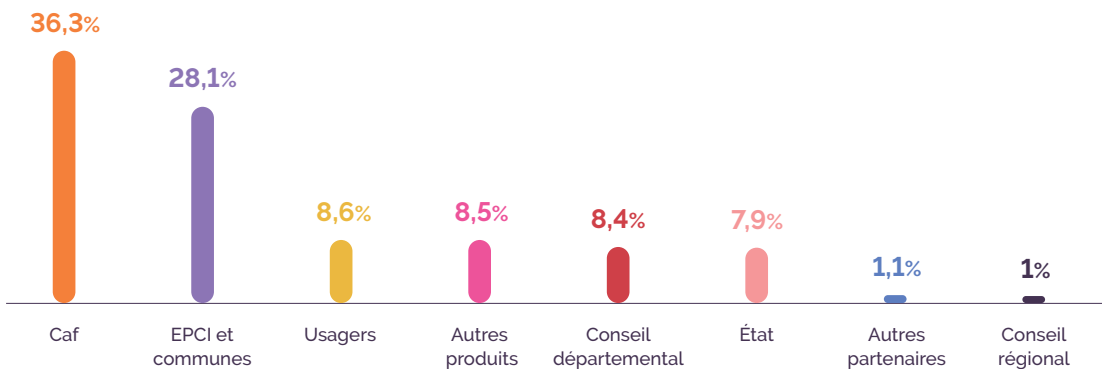
Budget moyen : **125 600 €**
Budget mini : **33 365 €**
Budget maxi : **338 610 €**



La **MASSE SALARIALE**
représente
61% du budget.

LES FINANCEURS

Taux de participation cumulé (pour 28 structures ayant répondu)



Les principaux financeurs des structures de l'AVS sont la Caf, le Département et les collectivités locales. L'Etat apporte également un soutien pour la majorité des structures.

Certaines structures sont financièrement soutenues par l'Agence régionale de santé, la CARSAT (santé au travail), la Mutualité sociale agricole et les bailleurs sociaux.

Autres partenaires : la Métropole du Grand Nancy, Batigère, la communauté de communes de Meurthe, Mortagne, Moselle et des associations locales en lien avec le territoire.

LES STRUCTURES AVS SUR LE TERRITOIRE (LISTE)

COMMUNES	INTITULÉ	ADRESSE	CONTACTS
BADONVILLER	Association Familles Rurales	3 rue Thiers - 54 500 Badonviller	07 82 27 84 86
BOUXIERES-AUX-CHENES	Association des Foyers Ruraux du Grand Couronne	5 rue Victor Hugo - 54770 Bouxières-aux-Chênes	03 83 29 78 15
BOUXIERES-AUX-DAMES	Association Foyer Rural de Bouxières-aux-Dames	Rue du Téméraire - 54136 Bouxières-aux-Dames	03 83 22 69 18
BRULEY	Association Familles Rurales Territoire Nord Toulais	467 rue de la République - 54 200 Bruley	06 70 55 91 74
CEINTREY	Association Familles Rurales	2 rue du Mont - 54 134 Ceintrey	03 83 53 39 08
COLOMBEY-LES-BELLES	Association Familles Rurales	4 route de Montcel - 54 170 Colombey-les-Belles	03 83 52 06 49
CHAMPIGNEULLES	FJEP Champigneulles	61 rue Hector Berlioz - 54600 Champigneulles	03 83 38 24 94
DOMEVRE-EN-HAYE	Association Familles Rurales	2 rue de la Côte - 54385 Domèvre-en-Haye	03 83 23 19 97
EVS DOMJEVIN	ASS Familles Rurales Petite Lorraine De Domjevin	112 place de l'Église - 54450 Domjevin	-
EINVILLE-AU-JARD	Association Familles Rurales	58 grande rue - 54 370 Einville-au-Jard	03 83 72 06 91
FONTENOY-LA-JOUTE	Association Familles Rurales	17 rue Saint Pierre - 54 122 Fontenoy-la-Joute	03 83 71 53 87
FROVILLE	Association des Foyers Ruraux Secteur Euron Bayonnais	8 rue principale - 54 290 Froville	03 83 72 80 56
FROUARD	EVS Francas	Quartier de la Penote - 54540 Frouard	06 98 23 14 58
HOMECOURT	Centre social Ville Plurielle	Place Neruda Allende - BP 400-45 - 54 310 Homécourt	03 82 22 11 77
JOEUF	Espace de vie sociale - MJC	57 rue du commerce - 54 240 Joeuf	03 82 22 24 96
JARVILLE-LA-MALGRANGE	EVS Kaléidoscope	2 rue Georges Bizet Espace Lamartine 54 140 Jarville-la-Malgrange	06 80 10 12 09
LAXOU	Association Si l'on Se Parlait	Bat.Anjou Sud les Provinces - 54 520 Laxou	06 87 37 26 32
LOISY	Association Familles Rurales PEL	16 rue de l'Eglise - 54 700 Loisy	06 82 61 95 31
LONGUYON	Association U2AF 54	Rue du 19 mars 1962 Quartier des Allondières 54 260 Longuyon	03 82 24 99 86 06 78 93 31 89
LONGWY	Social OHS Blanche Haye	16 avenue André Malraux - 54 400 Longwy	03 82 23 18 08
LUNEVILLE	Centre social Les Epis	4 bis avenue du Général de Gaulle - 54 300 Lunéville	03 83 74 37 70
LUNEVILLE	Association ASAL	22 rue Lamartine - 54 300 Lunéville	03 83 73 29 15
MAXEVILLE	Espace de vie Sociale « CAP SOL »	15 rue de la Seille - 54 320 Maxéville	09 81 16 03 92
MONT-SAINT-MARTIN	Association OPDAM	02 rue Charles Grein - 54 350 Mont-Saint-Martin	03 72 26 07 59
MONT-SUR-MEURTHE	Centre social La Renardière	3 rue de la Meurthe - 54 360 Mont sur Meurthe	03 83 74 45 38
NANCY	Centre social CAF La Clairière	1195 avenue Raymond Pinchard - 54 000 Nancy	03 83 96 15 20
NANCY	Centre social CAF Jolibois	4 avenue Mangin - 54 000 Nancy	03 83 28 45 45
NANCY	Centre social OHS Beauregard-Buthégnémont	269 avenue de Boufflers - 54 000 Nancy	03 83 96 46 12
NOMENY	EVS MJC de Nomeny	Place Brocard - 54 610 Nomeny	06 59 87 66 00
PAGNY-SUR-MOSELLE	EVS Maison Pour Tous	11 E rue de la Victoire - 54 530 Pagny-sur-Moselle	03 83 81 75 64
PIENNES	EVS Grandir Ensemble Piennes	3 Bis Avenue Joliot Curie - 54490 Piennes	06 61 80 72 49
POMPEY	EVS MJC Pompey	99 ter rue des Jardins Fleuris - 54 340 Pompey	03 83 24 77 57
PONT-À-MOUSSON	Centre social les 2 Rives	51 rue de Scarpone - 54 700 Pont-à-Mousson	03 83 81 17 91
SAINT-MAX	Centre social Saint-Michel Jéricho	75 rue Alexandre 1 ^{er} - 54 130 Saint-Max	03 54 40 67 87
TOUL	Centres social municipal Michel Dinet	2 rue Vauban - 54 200 Toul	03 83 65 21 50
VANDOEUVRE-LES-NANCY	MJC - Centre social Nomade	8 rue de Norvège - 54 500 Vandoeuvre-les-Nancy	03 83 53 18 27
VILLERS-LES-NANCY	Evs Clairlieu Villers Les Nancy	3 Boulevard des Essarts - 54490 Villiers-les-Nancy	03 83 28 44 19

FICHE NATIONALE

ENQUÊTE 2022 - DONNÉES 2021

- Un observatoire national partagé entre CNAF et FCSF et co-piloté en local par les 2 réseaux
- Un panorama annuel de l'activité des centres sociaux et des espaces de vie sociale

CENTRES SOCIAUX



3,4 millions D'HABITANTS participent aux activités ou aux projets des centres sociaux

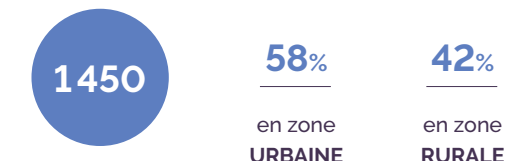
près de 38 000 BÉNÉVOLES de gouvernance

+ de 90 000 BÉNÉVOLES d'activités

62 500 SALARIÉS environ
12 ETP en moyenne par structure

638 100 € de BUDGET moyen

ESPACES DE VIE SOCIALE



1,1 million D'HABITANTS participent aux activités ou aux projets des espaces de vie sociale

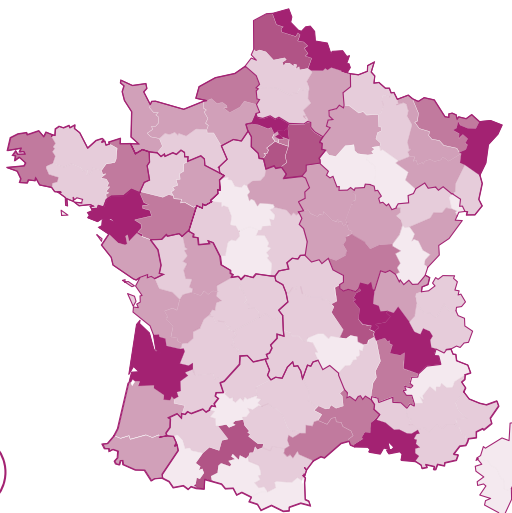
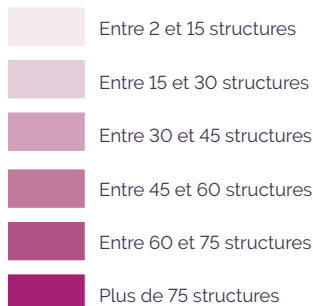
+ de 12 000 BÉNÉVOLES de gouvernance

près de 39 000 BÉNÉVOLES d'activités

9000 SALARIÉS environ
2,8 ETP en moyenne par structure

103 100 € de BUDGET moyen

DENSITÉ DE RÉPARTITION DES STRUCTURES



PROJET
SENACS

SENACS - SYSTÈME D'ÉCHANGES NATIONAL DES CENTRES SOCIAUX

www.senacs.fr

